

張騫出使西域



玩法：

- 1 參加者先選擇其中一粒棋子放在「長安」。
- 2 以擲骰決定行棋先後，點數大者先行。
- 3 按照格上的指示前進、停留或後退。
- 4 超過一位參加者停在同一格內，需擲骰決定去留，點數較大者「留在原格」，點數較小者「後退一格」。後退者不受格內的獎勵影響。
- 5 參加者停在★格內，可依格號取得同號的遊戲卡；需先讀卡上內容，方可使用卡上功能。參加者可保留遊戲卡，每條夠 2 張，可多擲骰一次。如此類推。
- 6 最快返回長安城的玩家勝出。

匈奴

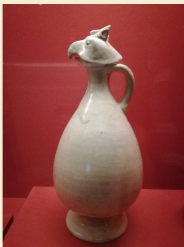
匈奴是亞洲北部的遊牧民族建立的部落聯盟國家，經濟方面除遊牧射獵外，以掠奪為生，所以勇武善戰。戰國以來，多次侵犯中原邊境，殺人搶掠，擄奪財物。其他西域國家，有的同樣被匈奴壓迫，有的就依附匈奴做爪牙。中國方面，只有秦始皇時曾大敗匈奴。漢初力量不足以與其抗衡，一直被迫與匈奴和親，連同公主送上大批財物，換取和平。至漢武帝才一改政策，打敗匈奴。後來匈奴往西走，侵擾歐洲國家，被稱為「黃禍」(匈奴是黃種人)。

西域

狹義的西域指甘肅玉門關以西，包括河西走廊(南北兩邊有山，形如走廊)的武威、張掖、酒泉、敦煌四郡，然後遠至今日新疆最西邊的帕米爾高原(以往叫蔥嶺)為止。廣義的西域就再包括蔥嶺以西的中亞及中東國家，遠至意大利的羅馬；及蔥嶺以南的印度等地區。

西域的行國和住國

兩漢時與匈奴爭奪西域的控制權，主要在玉門關至蔥嶺的狹義西域地區，此地區共有 30 餘國。有些叫行國，是逐水草而居的遊牧國家；有些叫住國，是農耕為主的國家。出現兩種不同國家，是因為這地區中間主要是戈壁沙漠，南北的崑崙山、天山山麓就有些綠洲。



中西文化匯聚的器物



張騫



佛教經絲路傳入中國

漢武帝

16 歲即位，在位 54 年，在位其間成就非凡，包括獨尊儒術、北伐匈奴、南平百越、整頓經濟和改革政制，確立漢代盛世。他即位之初，繼承了文景時所積累財富及國防弱勢，他不甘安於現況，決心徹底解決匈奴威脅。他先派張騫通西域，尋求外援，另外亦積極訓練兵，雙管齊下。其後多次派將領征伐匈奴，鞏固邊防和取得了西域國家由依附匈奴，轉為親漢。

李廣

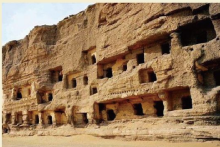
名將李信之後，在初次從軍已表現出勇武之氣。曾多次與匈奴交戰，匈奴人畏其英勇，稱之為「飛將軍」。最後一次戰役中，李廣在沙漠中迷路，延誤了戰鬥時機，不願受軍法審判，憤而自殺，享年六十餘歲。唐朝王昌齡在《出塞》一詩對他高度讚揚，留下「但使龍城飛將在，不教胡馬度陰山」的名句。

衛青

出身奴僕家庭，因姐姐衛子夫得漢武帝寵愛，得以入宮跟隨武帝左右。第一次出征匈奴，得到自漢初以來對戰匈奴的首次勝利。衛青位極人臣，一生七征七勝匈奴，被封為大將軍，所有將領歸其指揮。他對士大夫們有禮，對將士們同甘共苦，為一代名將。

霍去病

為大將軍衛青的外甥，以外戚身份從軍征匈奴。霍去病善於突襲，屢建奇功，把匈奴趕出河西走廊，令漢軍由此接通西域，使匈奴失去對西域的控制。霍去病不沉溺於富貴榮華，將國家安危放在首位。漢武帝曾經為霍去病修建豪華府邸，霍去病卻斷然拒絕並說「匈奴未滅，何以家為？」可見他的豪情壯語。但他年僅 24 歲就英年早逝。



敦煌石窟



火焰山



駱駝

玉門關	在今中國甘肅省敦煌市
河西走廊	在今中國甘肅西部。由於北面有馬鬃山，南面有祁連山，中間地帶如走廊，又在黃河以西，故稱河西走廊。
天山北路	天山山脈在今新疆北部，呈東西走向。通西域的天山北路，是指天山南麓一帶的地區。
天山南路	崑崙山脈在今新疆南部，呈東西走向。通西域的天山南路，是指崑崙山北麓一帶的地區。
車師	在今中國新疆吐魯番盆地
龜茲	音溝池，在今中國新疆庫車東
疏勒	在今中國新疆喀什
大宛	在今烏茲別克斯坦的費爾干納盆地
康居	在今哈薩克斯坦東南
大夏	在今阿富汗北部
大月氏	在今烏茲別克斯坦阿姆河北岸
安息	在今伊朗
大秦	古羅馬帝國，即今意大利羅馬一帶
身毒	音捐毒，即今印度。印度文是 Hindu，身毒是音譯。